

Comité de Montbéliard

Centre Lou-Blazer, 12, rue Renaud-de-Bourgogne

25200 Montbéliard. Tél. 03.81.95.28.29

cd25m@ligue-cancer.net

www.ligue-cancer.net/cd25m

Le site du Mittan va-t-il être transféré à Trévenans?



Le site du Mittan à Montbéliard est réputé pour la qualité de ses soins et son environnement champêtre.

Un « avant projet » de regroupement de tous les services liés à la cancérologie à l'hôpital Nord – Franche-Comté de Trévenans a été dévoilé l'été dernier par la direction de l'établissement. Ce qui entrainerait la disparition à terme du pôle de cancérologie du Mittan à Montbéliard. Outre le coût, un peu plus de 25 millions d'euros pour la construction d'un nouveau bâtiment à Trévenans, élus et professionnels de la santé dénoncent une opération aussi inutile qu'aberrante.



Selon le projet, un nouveau bâtiment pourrait être construit sur l'emplacement d'un parking de l'hôpital de Trévenans.

2023



Le débat sur la fin de vie et le projet de délocalisation du pôle oncologie de Montbéliard

Dr Alain Monnier, président du comité de Montbéliard de la Ligue contre le cancer, administrateur national

EDITORIAL

En ce début d'année, je souhaite vous adresser à toutes et tous, ainsi qu'à vos proches, mes meilleurs souhaits au plan personnel, notamment dans le domaine de la santé. Pour la Ligue, 2023 sera certainement une année importante car elle continuera d'être fortement impliquée, au profit des malades, tant au plan national, qu'au plan régional. En effet, comme vous l'avez certainement appris, une consultation nationale abordera, cette année, le problème de la fin de vie, avec secondairement un débat parlementaire. A ce jour, cette problématique, qui soulève de nombreuses questions au plan philosophique et religieux, est importante pour nos concitoyens. En effet, nombre d'entre eux souhaitent une évolution de la législation, comme en Suisse ou en Belgique, avec une légalisation du suicide assisté. La Ligue, qui est le porte-parole des malades, et dont la légitimité à s'exprimer dans ce domaine est reconnue par tous, a créé dès 2022, au plan

national, un groupe de travail, auquel j'ai participé en tant que cancérologue et administrateur national. Celui-ci finalisera prochainement la position qui sera défendue par notre association lors des débats à venir, tant publics que parlementaires.

Maintenir l'oncologie au Mittan est une évidence

Au plan local, vous avez eu connaissance par différents articles de presse du projet porté par le directeur de l'hôpital Nord Franche-Comté et qui vise à transférer le service d'oncologie du Mittan sur le site de Trévenans. A ce jour, cette structure prend en charge, avec le CHU de Besançon, les malades franc-comtois nécessitant des traitements lourds de radiothérapie et de

chimiothérapie. Cette unité, à la pointe de la technologie, est unanimement plébiscitée aussi bien par les malades que par les professionnels de santé. Aucune raison ne justifie ce transfert qui n'est qu'une simple délocalisation pour un coût indéniablement supérieur aux 25 millions d'euros avancés. En effet, cela n'apportera aucune technologie nouvelle ou innovante entraînant une éventuelle amélioration des soins pour les malades, avec en outre un grand changement humain et environnemental. Notre comité soutient les malades qui se mobilisent déjà, et s'oppose formellement à la réalisation de ce projet coûteux et inutile.

Vous trouverez, dans cette lettre, un article qui développe le sujet ainsi qu'un lien associé à ce mail et qui vous permettra de rejoindre notre pétition si vous partagez nos convictions et notre combat. Maintenir l'oncologie au Mittan est une évidence, d'autant plus qu'il existe, sur ce site, une emprise foncière permettant de le développer en fonction des éventuels besoins à venir.



« Un projet coûteux et inutile »

Regrouper à l'hôpital Nord – Franche-Comté tous les services liés à l'oncologie, en d'autres termes transférer à Trévenans l'annexe du Mittan de Montbéliard, l'idée était dans l'air depuis quelque temps. Personne ne semblait y croire. Et puis en juillet 2022, une confirmation quasi-officielle est apparue avec une « étude de faisabilité » (un « avant-projet » qui ressemble étrangement à un projet tout court), déclinant tous les détails de cette affaire, les plans et le montant estimé d'un nouveau bâtiment à édifier sur un des parkings de l'hôpital Nord-Franche-Comté. Elus, médecins, malades, dénoncent une opération « inutile et coûteuse ».

Le président du comité de Montbéliard de la Ligue contre le cancer ne décolère pas. Et le Dr Alain Monnier sait de quoi il parle, lui qui a créé puis dirigé trente-deux années durant, de 1979 à 2011, le pôle de cancérologie du Mittan à Montbéliard. Il a suivi les travaux pas à pas lorsque les bâtiments sont sortis de terre au milieu des champs, sur les hauteurs de Montbéliard, à la limite de Bethoncourt, et œuvré, en

compagnie de son épouse Marianne, qui l'épaula au sein de la Ligue, pour peaufiner la décoration intérieure. Le lieu est accueillant, les couloirs jalonnés de jolis tableaux, comme si l'on avait voulu atténuer par un peu de beauté et de couleurs les peurs et les douleurs contenues dans l'intitulé du service: cancérologie. Les vingt-cinq lits d'hospitalisation sont ouverts sur les prés alentour. Depuis les fenêtres, paraît-il, on peut

parfois voir passer sangliers et chevreuils...

Le Mittan a ainsi ouvert ses portes, en janvier 1979. « A l'époque, souligne le Dr Monnier, *tout s'était fait en parfaite concertation entre toutes les personnes concernées, l'administration, le personnel médical, la Ligue contre le cancer, nous étions complémentaires* ».



Une centaine de personnes, personnel médical et de service, travaillent actuellement au pôle de cancérologie du Mittan à Montbéliard

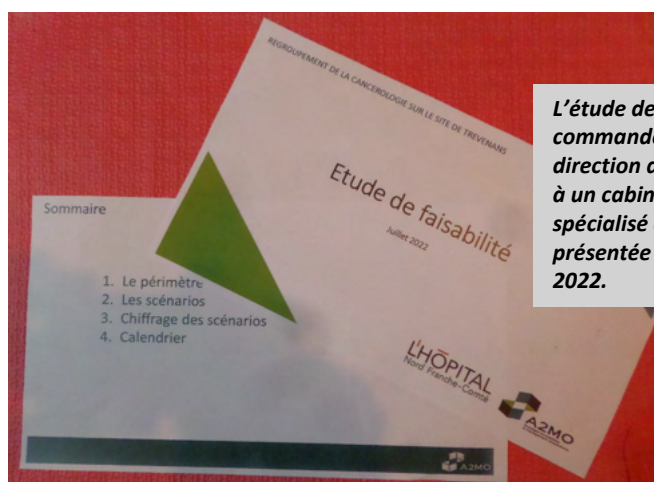


Selon l'étude de faisabilité présentée par la direction de l'hôpital, le nouveau bâtiment abritant les services d'oncologie serait construit sur l'emplacement du parking P2, le premier sur la droite lorsqu'on accède à l'établissement.



Au fil du temps quatre extensions immobilières ont été réalisées, permettant d'améliorer la prise en charge des malades tant au plan humain que médical, avec l'implantation de nouvelles technologies. Aujourd'hui, pour faire face à l'augmentation de cette activité, on y plante des Algeco dans l'urgence....

Alors que cette structure donne toute satisfaction aux malades et aux soignants, sans prendre l'avis des oncologues médicaux en activité sur le site, et en particulier du Pr Christophe Borg, leur chef de service, la rumeur d'un transfert du centre montbéliardais sur le site de l'Hôpital Nord Franche-Comté a commencé, à circuler. Un « bruit » confirmé en octobre 2022 (toujours sans concertation avec les oncologues), par la présentation d'un document, daté du mois de juillet, intitulé « *Regroupement de la cancérologie sur le site de Trévenans - Etude de faisabilité* », établi par une société spécialisée dans l'assistance et l'accompagnement des maîtres d'ouvrage en stratégie immobilière. Tout y est décliné dans le moindre détail. Le lieu d'implantation d'un nouveau bâtiment de 1600 m² au sol sur une partie du premier parking situé sur la droite lorsqu'on se dirige vers l'entrée principale de l'hôpital. Deux scénarios sont envisagés: un bâtiment de deux étages avec la radiothérapie au rez-de-chaussée et l'hôpital de jour de quarante places en oncologie au deuxième étage. Un troisième niveau, comportant vingt-huit lits d'hospitalisation, est



L'étude de faisabilité commandée par la direction de l'hôpital à un cabinet spécialisé a été présentée en juillet 2022.

également pris en compte. On trouve même dans ce document le calendrier des opérations: début des travaux le vendredi 6 septembre 2024 à 13h (c'est précis!), réception du bâtiment flambant neuf le vendredi 8 mai 2026 à 17h...

« Ce transfert serait une délocalisation sans le moindre intérêt pour les malades »

Voilà. Il ne reste plus qu'à prendre connaissance de la facture, estimée à **25 425 435 euros**. Et on ne parle là que du bâtiment vide qu'il faudra bien équiper avec du matériel, médical et mobilier.

« Il s'agit d'un coût estimé aujourd'hui, mais à combien s'élèvera-t-il à cet horizon ? », se demande le Dr Alain Monnier qui dénonce par ailleurs l'absence de projet médical. « *Ce transfert du Mittan serait purement une délocalisation sans le moindre intérêt pour les malades, commente-t-il. Dans le domaine de la santé, on a donné tous les pouvoirs aux administratifs qui ont une vision technocratique et engagent souvent d'importantes dépenses, avec de l'argent public, pour des projets dont l'intérêt, au plan médical, n'a pas toujours été réellement évalué. Il est à noter que, à ce jour, l'Agence régionale de santé (ARS) reste bien discrète concernant ce projet de délocalisation de l'oncologie vers l'hôpital Nord Franche-Comté.* Même si cet « avant-projet » ressemble bigrement à un projet tout court, rien n'est décidé, rassure-t-on à la direction de l'hôpital.

Une centaine de personnes, médecins, infirmiers(es), personnel de service, travaillent actuellement au pôle de cancérologie du Mittan à Montbéliard.





Le Mittan s'agrandit encore avec des structures modulaires. Un « Algeco » sera ainsi mis en service en ce début 2023, pour un montant de 450 000 euros hors taxes. Soit environ 540 000 euros TTC. Tout cela pour fermer l'établissement dans trois ans ?

« Si le regroupement de toutes les activités de traitement du cancer sur le site central fait partie de nos réflexions, nous sommes loin d'aborder la phase décisionnelle, a tempéré le directeur de l'établissement (L'Est Républicain du 14 janvier 2023). Nous avons une approche qui dépasse l'instant présent et anticipe sur plusieurs décennies ce que sera l'organisation de la cancérologie. C'est seulement au terme de l'analyse et des études que nous aurons à décider collectivement du projet le plus approprié pour la prise en charge du cancer sur notre territoire pour les trente années à venir ».

Pour le président du comité de Montbéliard de la Ligue contre le cancer, l'argument avancé par Pascal Mathis, le directeur de l'hôpital Nord Franche-Comté –qui n'est pas médecin– ne tient pas. « Nous mêmes, spécialistes, ne sommes même pas capables de prévoir ce que sera la cancérologie dans dix ans », lance-t-il. L'affaire fait grand bruit dans le pays de Montbéliard. La Ligue contre le cancer, les malades (voir l'émouvant témoignage de Léopoldine Roudet, ajointe au maire de Montbéliard et touchée elle-même par le cancer en page 7) s'inquiètent. Des

pétitions sont proposées par les mairies de la région de Montbéliard qui recueillent des centaines de signatures pour s'élever contre cet « avant-projet » de fermeture du Mittan. Les élus de l'agglomération ne sont pas en reste.

Les 25 millions d'euros avancés pour ce transfert ne seraient-ils pas plus utiles au redressement de notre hôpital ?

Charles Demouge, maire de Feschés-le-Châtel et président de Pays de Montbéliard Agglomération (Les Républicains), Renaud Fouché, médecin et vice-président de PMA chargé de la politique de la santé, Marie-Noëlle Biguinet, maire de Montbéliard (Les Républicains) et Martial Bourquin, son homologue d'Audincourt (Parti socialiste), ont fait part de leur incompréhension. « Cet avant projet architectural n'est-il pas la preuve que la décision est déjà prise ? s'interrogent-ils. Ce mépris envers les élus locaux, les patients et les équipes soignantes et d'autant plus intolérable que la crise

du système hospitalier est à son comble. L'hôpital Nord Franche-Comté n'est pas épargné avec le départ de nombreux médecins hospitaliers, le manque de personnel soignant, la réduction des capacités d'accueil entraînant la fermeture de lits faute de personnel. Les 20 à 25 millions d'euros, au minimum, avancés pour ce transfert ne seraient-ils pas plus utiles au redressement de notre hôpital ? ». Pour les élus de l'agglomération, ce projet est aussi coûteux qu'inutile. « Le site du Mittan est une unité reconnue par tous pour la qualité et la sécurité de ses soins, réagissent-ils. Depuis sa création en 1979, quatre extensions ont été réalisées ainsi que de nombreux investissements en matériel de technologie avancée pour permettre à ce site de demeurer un centre de cancérologie de référence. De plus, si nécessaire à l'avenir, un agrandissement des locaux actuels est tout-à-fait possible localement. Ce service a préservé un accompagnement humain et personnalisé, avec des personnels de santé engagés. Le cadre naturel du site joue aussi un rôle déterminant sur le bien-être des patients ».

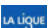


« Nous avons la chance au Mittan de bénéficier de l'ambiance d'une clinique et non d'un hôpital public », renchérit le Dr Alain Monnier, ancien « patron » du Mittan, qui précise que certains des équipements médicaux de haute technologie évoqués par les élus ont été financés par la Ligue contre le cancer.

Nicolas Pacquot, député (Renaissance) de la 3^e circonscription du Doubs, tout aussi circonspect, demande, lui, la tenue

« dans les semaines qui viennent » d'une table ronde sous l'autorité de l'Etat, réunissant les parties prenantes, élus nationaux et locaux, l'Agence régionale de santé, la direction de l'hôpital, les représentants des usagers, des personnels soignants et de la Ligue contre le cancer « pour faire toute la lumière sur ce projet et juger de sa pertinence pour notre bassin de vie et ses habitants ».

Le temps presse car la décision pourrait être prise à la fin de cette

année 2023. Si l'on en croit l'« étude de faisabilité », les premiers coups de pioche du nouveau pôle de cancérologie sur le parking P2 de Trévenans sont d'ores et déjà programmés pour le vendredi 6 septembre 2024, à 13 h. Et la réception des travaux le vendredi... 8 mai 2026, à 17 h. La date est hautement symbolique, mais on peut quand même se demander si c'est bien une victoire que l'on célébrera ce jour-là... 

« L'art au service des âmes souffrantes, c'est magnifique ! »



Le service d'oncologie du Mittan ne ressemble pas à un hôpital public. Les couloirs colorés sont garnis de tableaux originaux, œuvres de peintres locaux qui en ont fait don ou de reproductions de grands maîtres. Cela ne veut pas dire que l'on fréquente ces lieux de gaîté de cœur mais l'atmosphère qui y règne apporte peut-être un peu d'apaisement. C'est le sens de la lettre adressée au Dr Alain Monnier et à son épouse par Mme C.F.H. à la suite d'un séjour au Mittan « Là où est l'art figure l'homme, écrit-elle. L'expression de toutes ces pensées humaines aux cimaises du service d'oncologie sont un réconfort. L'art pour l'art, c'est déjà beau, mais l'art au service des âmes qui souffrent, c'est magnifique ! »

« Merci d'avoir compris cela et de l'avoir si magistralement interprété dans ces locaux splendides, dignes des plus belles fondations ».



« Tous ces détails esthétiques additionnés aux efforts pratiques du confort (esthéticienne, plateaux repas, etc.) rend votre œuvre à tous deux, très émouvante ».

Témoignage

L'EST
Républicain

22 décembre 2022



Délocalisation de l'oncologie : la missive cinglante d'une malade

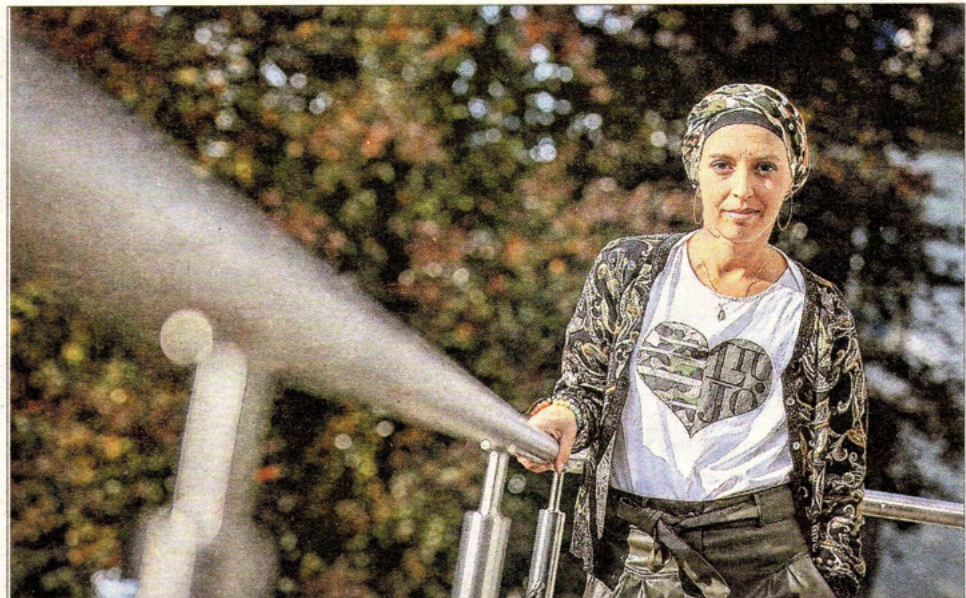
« Comment une telle chose a-t-elle pu être approuvée ? » Léopoldine Roudet, adjointe à l'enfance et à la jeunesse, luttant contre un cancer du sein depuis trois ans, fait référence au centre du Mittan de Montbéliard qui pourrait être délocalisé à l'hôpital de Belfort. La guerrière se fend d'une missive cinglante au président de l'Agglo.

« Monsieur le président, comment avez-vous pu nous faire cela ? » D'un naturel plutôt discret, l'épouse, maman, chef d'entreprise et élue à la Ville de Montbéliard, est montée à la tribune lundi soir au conseil municipal de Montbéliard. Pour dire combien elle est attachée au maintien du site du Mittan à Montbéliard.

Dans la foulée, la guerrière se battant la tête haute contre le cancer, qu'elle surnomme « Monsieur Connard », a dégainé la plume pour écrire une missive à Charles Demouge, le président de l'Agglomération qui, assure-t-elle, aurait validé lors d'une réunion à huis clos le potentiel transfert de l'oncologie vers l'hôpital de Trévenans. Le même président s'en émeut plusieurs mois plus tard à l'aune d'une motion contre la délocalisation envisagée !

« Il faut mettre vos dossiers en ordre madame, vous ne serez plus là pour Noël... »

« Je me demande si vous, les décideurs de cette absurdité politique, financière et contraire à la déontologie, avez déjà été de l'autre côté



« Nous, les malades du cancer, voulons être considérés comme des êtres encore vivants, non comme des numéros », plaide Léopoldine Roudet. Photo ER/Lionel VADAM

de ce terrible petit fil de coton, si fragile, qu'il peut se rompre à tout moment », lâche Léopoldine Roudet, en chimiothérapie depuis trois ans au Mittan. « Avez-vous déjà eu cette épée de Damoclès au-dessus de la tête, ce couperet prêt à tomber dans l'attente des résultats d'un Pet scan, d'une Biopsie, d'une Anapath ? », interroge-t-elle. « Est-ce que Monsieur le président, un jour, on vous a annoncé une date d'expiration, là ou tout s'arrête pour vous ? ». Elle oui.

À 35 ans. C'était à l'automne 2019. On lui diagnostique un cancer du sein grade III, triple négatif. Elle est alors chef d'entreprise, maman de deux jeunes enfants, tout juste mariée un mois plus tôt et la

sentence tombe : « il faut mettre vos dossiers en ordre madame, vous ne serez plus là pour Noël ». Elle est toujours là. Combative comme jamais.

Quand votre corps vous lâche petit à petit

« Avez-vous déjà eu votre fille de 5 ans qui vous demande un soir avant d'aller se coucher : " Dis maman, quand tu deviendras un ange, tu viendras me voir dans mon sommeil ? ", lâche Léopoldine Roudet qui embraye par un plaidoyer pour le centre du Mittan : « Il nous permet, à nous les malades, de ne pas être un simple numéro, de ne pas marcher plusieurs centaines de mètres pour faire face à une borne électronique, qui vous délivre un ticket. Les secrétaires jusqu'aux médecins nous connaissent et ce côté intimiste du centre Mittan

nous permet de garder le peu de dignité que l'on a encore quand votre corps vous lâche petit à petit. L'arrivée à l'hôpital est tout autre. Avant de faire quoi que ce soit, vous devez déjà passer par 2 bornes électroniques : le parking et votre ticket d'entrée... Mais c'est vrai, il faut le reconnaître, l'hôpital est tout neuf, grand, mais surtout sans saveur. Le Mittan est intime, on s'y retrouve, on y vit des moments forts (bons ou mauvais) et j'arriverais même à dire qu'on y est bien ». Alors, s'il vous plaît, conclut Léopoldine Roudet, « arrêtez de nous faire croire qu'un malade ne souffre plus en France, qu'un malade sera mieux soigné dans un grand hôpital... Ce que nous voulons, nous malades, c'est être considérés comme des êtres encore vivants et non pas comme des numéros ».


Françoise JEANPARIS

Signez la pétition

Un lien, envoyé avec ce mail, vous permet de signer la pétition mise en ligne sur change.org

change.org

Pétition Commentaires Mises à jour



Non à la fermeture du Mittan

3763 ont signé. Prochain objectif : 5 000 !

Quand elle atteindra 5 000 signatures, cette pétition aura plus de chance d'être reprise par les médias et journaux locaux !

Isabelle HARDY a signé la pétition il y a 4 heures

[Signez cette pétition](#)

Quand elle atteindra 5 000 signatures, cette pétition aura plus de chance d'être reprise par les médias et journaux locaux !

Leopoldine ROUDET a lancé cette pétition

Le mittan est en danger! il serait fermé sur le site de MONTBELIARD Et reconstruit à l'hôpital de trevenans (coût estimé 25 millions d euros)

le mittan est un lieu intimiste, qui permet de la proximité entre personnel soignant et patient. L'hôpital, par toutes ses bornes électroniques, sa dimension ne permet pas d'avoir un climat de soin optimal...

Pour de multiples raisons (financière, bien être, suivi des patients, accessibilité, dignité, délocalisation de soins ...) il ne faut pas laisser cette absurdité se réaliser !

[Signez cette pétition](#)

Dépistage organisé du cancer colorectal
Campagne d'information « Mars Bleu »

Vous êtes peut-être assis sur un cancer !



1 simple test gratuit, rapide à faire chez soi

Tous les **2 ans**

à partir de **50 ans**

Visite du Côlon virtuel

Pensez-y !

Scannez et découvrez www.liguecancer25.fr

Un mois pour prévenir le cancer colorectal

Dans le cadre de **Mars bleu**, le mois spécialement consacré à la prévention du cancer colorectal, le Dr Alain Monnier, donnera une conférence sur le thème « *Cancer du côlon, facteurs de risque et prévention* », **vendredi 16 mars**, à 20h, à l'espace associatifs des Mésanges, 8, rue des Combes à Voujeaucourt.

MARS BLEU

Pour lutter contre le cancer colorectal, la réponse est simple

Le dépistage !

De 50 à 74 ans, consultez votre médecin qui vous recommandera le test à faire chez vous.

Cancers digestifs: une journée « qualité de vie »

Une journée sur le thème « *Cancers digestifs et qualité de vie* », destinée aux malades, aura lieu le **jeudi 2 mars**, de 10h à 15h, service d'oncologie du Mittan à Montbéliard. Au programme: diététique, soutien social, aromathérapie, santé sexuelle, et des ateliers de massage des mains et de « vélo smoothie ».

La Ligue investit pour l'avenir

Sur 100 euros de dons et cotisations récoltés par le comité de Montbéliard de la Ligue contre le cancer en 2021, un peu plus de 45 euros ont été accordés à la recherche médicale. Cela représentait, pour cet exercice, un total de 312 535 euros. Une somme qui n'est pas investie pour rien. Plusieurs travaux suivis par la Ligue sont en effet sur le point de déboucher sur des avancées majeures dans le traitement des cancers.

Parmi les chercheurs suivis par le comité de Montbéliard de la Ligue, les Dr Marina Deschamps et Christophe Ferrand, de l'Inserm (Institut national de la santé et de la recherche médicale) et de l'Etablissement français du sang de Besançon, qui planchent depuis sept ans sur le traitement des leucémies myéloïdes. Ces études ont

atteint le stade pré-clinique avant l'utilisation, dans un an peut-être, chez les malades. « Sans l'aide financière de la Ligue (48 500 euros en 2021), reconnaissent-ils, nous aurions mis beaucoup plus de temps pour y parvenir... »

Dans le même esprit, le comité de Montbéliard a également alloué une somme de 196 150 euros à l'équipe dirigée par le

Pr Olivier Adotévi, de l'Inserm de Besançon (le comité de bisontin a décidé la même somme pour atteindre un total de 392 300 euros). Le but est de mettre au point un vaccin thérapeutique contre le cancer basé sur l'ARN messenger.

Là aussi, les chercheurs, après des années de travaux, en sont au stade des essais cliniques.



RECHERCHE

Vaccin contre le cancer : des premiers essais cliniques encourageants

L'EST
Républicain

L'UCPVax, développé depuis six ans par une équipe du CHU de Besançon, démontre son efficacité contre le cancer du poumon. Il est également testé en combinaison avec d'autres traitements anticancéreux dans plusieurs autres types de cancers.

Les recherches sur une forme de vaccin pour vaincre certains types de cancers sont en pointe au CHU de Besançon où, autour de l'équipe du professeur Olivier Adotévi, plusieurs essais cliniques sont en cours. Justement, six ans après le lancement des phases précoces d'essai clinique dans le cancer du poumon, des premiers résultats viennent d'être publiés par ce dernier concernant le vaccin thérapeutique UCPVax, dans le prestigieux « Journal of clinical oncology ».

Le vaccin UCPVax, fabriqué à la pharmacie du CHU de Besançon

« Ce vaccin est destiné à activer des cellules du système immunitaire, les lymphocytes T CD4, afin de cibler la télomérase, une enzyme responsable de l'immortalité des cellules cancéreuses retrouvée



À Besançon le professeur Olivier Adotévi dirige une équipe qui planche également sur l'élaboration d'un vaccin utilisant ARN messenger contre le cancer. Photo ER/Frédéric JIMENEZ

dans la majorité des cancers. Une soixantaine de patients, atteints de cancer du poumon avancé et en échec thérapeutique ont été traités avec UCPVax. Les principaux résultats mettent en avant la preuve de son innocuité, de sa bonne tolérance et de son efficacité. Les trois doses testées dans cet essai déclenchent une réponse immunitaire équivalente et efficace chez environ 80 % des patients. De plus, une amélioration de la survie a été observée chez environ la moitié des patients répondeurs au vaccin ».

Le vaccin UCPVax, fabriqué à la pharmacie du CHU de Besançon et distribué dans une quinzaine d'hôpitaux français, est testé en combinaison avec d'autres thérapies anticancéreuses, dans différents types de cancers tels que le glioblastome, ceux liés aux papillomavirus humains et même du foie. Il est le fruit d'une recherche Académique Comtoise associant le CHU, l'institut fédératif du cancer de Franche-Comté, l'université de Franche-Comté et l'Etablissement français du sang.

13 décembre 2022

Mobilisation générale contre le cancer du sein

OCTOBRE ROSE



MONTBELIARD. - Samedi 8 octobre, la Ligue contre le cancer tenait un stand d'information dans le carré piéton de Montbéliard. Le Dr Alain Monnier présentait à cette occasion le buste en silicone, qui permet de détecter des lésions par autopalpation.



AUDINCOURT. - Dimanche 9 octobre, la seconde édition de l'« Audincourtoise », a réuni des centaines de marcheurs et de coureurs à travers la ville.

VILLERSEXEL. - Le dimanche 23 octobre, les propriétaires du château de Villersexel, en Haute-Saône, avaient mis leur parc à disposition de la Ligue contre le cancer. Au programme, un défilé de mode et une prestation du groupe de danse Coryphée.





La préparation des manifestations d'Octobre rose par les bénévoles au siège de la Ligue à Montbéliard.



VILLARS-SOUS-DAMPJOUX

180 marcheurs se sont retrouvés le dimanche 9 octobre à l'initiative des « Damvinois », qui regroupent les villages de Noirefontaine, Dampjoux et Villars-sous-Dampjoux.



Journée « bien-être » le 11 octobre au service oncologie du Mlittan, à Montbéliard, avec, en prime, une belle voiture américaine.

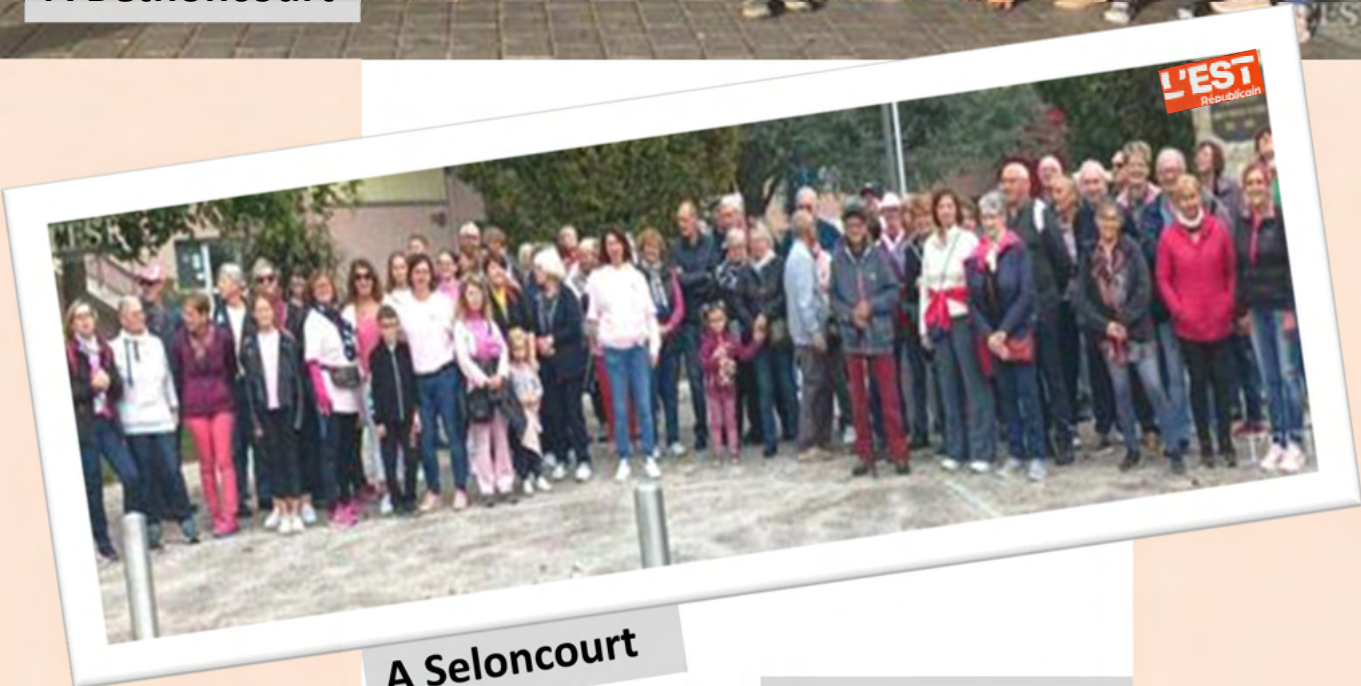


PRUNEVELLE
84 golfeurs ont participé à une journée spéciale de compétition. Un chèque de 500 euros a été remis au Dr Michel Rognon, vice-président du comité de Montbéliard de la Ligue





A Bethoncourt



A Seloncourt

A Pont-de-Roide



EXCLUSIF

Un défilé de mode pour se dépasser et reprendre confiance



Nelly Reymond, directrice du magasin Kiabi, a organisé un défilé de mode en ce mois d'Octobre rose, permettant à des femmes et des hommes ayant été touchés par le cancer de se joindre aux mannequins qui présentaient les diverses collections de la marque.

Le public est venu en nombre assister vendredi soir à ce qui s'apparente à une première dans le cadre d'Octobre rose : un défilé de mode.

Il faut dire que pour originale qu'elle soit, l'idée de Nelly Reymond, directrice du magasin Kiabi, d'organiser un tel défilé, en permettant à des femmes et des hommes ayant été touchés par le cancer de se joindre aux mannequins qui présentaient les diverses collections de la marque, n'allait pas forcément de soi.

Cinq femmes et deux hommes

C'était méconnaître la volonté d'une dirigeante très entreprenante, qui a élaboré ce projet avec la Ligue contre le cancer, et sa psychologue Marie-Claire Vassilèou, assistée de Mégane Haussen, sociesthéticienne, qui ont permis à ces cinq femmes et deux messieurs, en cours de traitement ou en phase de rémission, de reprendre confiance, de se dépasser pour oser vaincre leur crainte et leur timidité. Tous et toutes ont tenu à témoigner de l'action positive de la Ligue, qui les accompagne dans ce combat, en les sortant de l'isolement et en les aidant à se reconstruire.

ment et en les aidant à se reconstruire.

« C'est la première fois que je défilais devant le public » confie Meryam. « Il m'a fallu vaincre ma timidité, c'est un grand moment de joie que nous avons vécu ! » Même discours pour Nadia : « Je suis ravie de participer à un tel événement, qui me permet de rebondir et d'échanger. » Joël et Sébastien, ont eux aussi, dû vaincre leur appréhension, mais se sont très vite pris au jeu, tant l'ambiance était festive dans le groupe, auquel s'étaient jointes une secrétaire et une infirmière du Minan le temps du défilé.

Emotion

Car avant leur première rencontre en défilé de semaine, personne ne se connaissait. Marie-Claire Vassilèou ne cachait pas émotion à l'issue de la soirée : « Je suis très fier du chemin accompli par toutes ces personnes que j'ai suivies durant leur maladie ; on a l'impression de voir des papillons sortir de leur cocon ! Tout le public a ressenti cette émotion et l'on a vu des larmes couler... »

En fin de défilé, chaque mannequin d'un soir a tenu à faire passer un message personnel, en quelques mots, parfois avec une pointe d'humour, que le D^r Alain Monnier, qui n'a rien manqué du défilé aux côtés de Magali Duvernois, maire d'Exincourt, a bien apprécié.

Pour ne pas être en reste, Sébastien Félix, qui amène la soirée avec brio, a remis à la Ligue un chèque de 1 000 € au nom de son trouze.



Les collections « Cocooning », « Gasoil » et « Lycée » se sont succédées.

Sortir les malades de l'isolement

« Il faut que les malades retrouvent leurs habitudes d'avant, ce qui n'est jamais facile. Nous les aidons au niveau de la Ligue. »

Lorsqu'il prend la parole à l'issue du défilé, le D^r Alain Monnier, au nom de la Ligue contre le cancer, rappelle inlassablement son credo : « Nous sommes là pour aider les malades à se reconstruire. »

« Dans ce sens, le défilé de ce soir est remarquable ; vos messages prouvent qu'Octobre rose devient de plus en plus festif. On peut passer un message dans la

joie, le bonheur, même si cela n'a pas été facile pour tous ! Il y avait de la timidité, de l'incertitude, mais surtout, beaucoup de cœur ! C'est ce qui nous rassemble autour des malades, avec l'empathie et l'écoute. On a pu aider les malades à s'exprimer, et c'est très important pour nous. »

Puis, s'adressant à Nelly Reymond : « J'espère que vous ferez des émules parmi votre chaîne de magasins. Et que l'an prochain, d'autres défilés auront lieu partout en France ! »



Le personnel du magasin Kiabi s'investit chaque année au côté de la Ligue.



Aude, la bonne fée des hôpitaux

Aude était notaire. Un jour, elle a décidé de quitter ses dossiers pour aller danser et apporter de la couleur, de la grâce, de la musique et de l'espoir aux malades du cancer entre les murs blancs d'un hôpital. Le réalisateur Alexandre Mossina en a tiré un film qui a été présenté à Montbéliard dans le cadre d' « Octobre rose ».



Médecins, infirmiers, infirmières, personnel de service vaquent à leurs occupations dans les couloirs immaculés. Et puis il y a Aude, fée nimbée de lumière et de couleurs, qui glisse, virevolte, —elle semble voler—, déploie gestes et sourires entre les blouses blanches et les chariots chargés de plateaux repas et d'appareils médicaux. Puis Aude entre dans une chambre, murmure des mots de douceur, prend une main dans la sienne et improvise une danse. Puis elle s'évapore et apparaît dans les salles de chimiothérapie ou de soins palliatifs.

Nous sommes à l'hôpital Gustave-Roussy de Villejuif, dans la région parisienne, premier centre européen de lutte contre le cancer. Alexandre Mossina a suivi et filmé pendant plusieurs mois ces déambulations artistiques et en a tiré un long métrage, *Elles dansent*, qui a été

présenté aux Bains-Douches de Montbéliard le 8 octobre, sous l'égide de la Ligue contre le cancer.

Des moments de partage et d'espoir dans des lieux de solitude où l'on se dit parfois adieu

Aude était notaire dans sa vie précédente mais son destin était ailleurs, dans la danse, sa passion, qu'elle a choisi d'offrir aux malades. Malgré les réticences, au départ, de la direction de l'établissement. Quoi ? Danser dans un hôpital? Les malades n'ont pas besoin de cela, prétextait-on. « *Eh bien si, c'est important et les malades ont AUSSI besoin de cela,* souligne Alexandre Mossina. *Ce sont des moments de partage et d'espoir dans des lieux de*

solitude où l'on se dit parfois au revoir ou adieu. J'ai vu Aude au chevet d'une personne qui allait mourir quelques heures après. La famille lui a dit de continuer... »

D'anciens malades témoignent. « *Si on avait eu quelque chose comme cela à l'époque, ça nous aurait fait du bien... »*

C'est bien ainsi que l'entend le Dr Alain Monnier, président du comité montbéliardais de la Ligue contre le cancer et ancien responsable des services d'oncologie du Mittan à Montbéliard.

« *L'évolution de la santé me déplaît, exprime-t-il à l'heure du débat. L'hôpital soigne les corps, pas forcément les âmes. On met l'accent sur la technicité alors que c'est le malade doit être au centre de tout.*

« *Il faudrait montrer ce film à tous les responsables*

d'hôpitaux, renchérit Annie Vitali, adjointe aux affaires sociales. Ils verraient qu'il y a des choses qui ne coûtent pas cher et qui apportent beaucoup.

C'est là tout le sens que Ligue donne à son action en faveur des malades en leur offrant, en complément des traitements strictement médicaux, un soutien psychologique, des soins esthétiques, une attention que les soignants ne peuvent plus apporter.



CINEMA

A l'heure du débat avec le réalisateur, du film, Alexandre Messina, Marie-Noëlle Biguinet, maire de Montbéliard, Annie Vitali, adjointe aux affaires sociales et le Dr Alain Monnier, président du comité de Montbéliard de la Ligue.



Des maillots à **6000 euros**

PARTENARIAT



La direction du FC Sochaux-Montbéliard a remis à la Ligue contre le cancer un chèque de 6000 euros, fruit de la vente aux enchères des maillots portés par les « Jaune et bleu », vêtus de rose à l'occasion du match contre Saint-Etienne

le 10 octobre. Entre le FCSM et la Ligue contre le cancer, l'histoire a débuté dans les années 1980. Jacques Thouzery, président du club de 1974 à 1994, également membre du comité de Montbéliard de la Ligue, avait initié un partenariat qui perdure. Depuis 2016, un match au stade Bonal est ainsi consacré chaque année à

promouvoir l'opération « Octobre rose ». Les maillots (roses, évidemment) du match FCSM-AS Saint-Étienne, disputé le 10 octobre, portés et signés, étaient proposés aux enchères via un site internet. Les « Jaune et bleu » l'ont emporté face aux verts par 2 buts à 1, dans un stade Bonal archi-comble (15 205 spectateurs).



Le FC Sochaux-Montbéliard avait également offert des billets à des bénévoles et malades suivis par la Ligue contre le cancer.

Sancey entre dans la Ronde


Un chèque de 10 000 euros a été remis au Dr Alain Monnier par Jean-Marie Vivot, président de la Ronde de l'espoir (deuxième à partir de la droite), en présence du Pr Jean-François Bosset, président de la Ligue de Besançon (à droite).



La « Ronde de l'espoir » est née en 1991 d'une belle idée: réunir des passionnés de vélo pour organiser des randonnées et collecter des fonds destinés à la Ligue contre le cancer. L'association est présidée aujourd'hui par Jean-Marie Vivot, également éditeur à ses heures. En collaboration avec le club informatique CyberSancey, sept livres consacrés à la vie d'autrefois, tirés à 500 exemplaires, ont ainsi été diffusés

dans tout le secteur. Le produit de la vente des deux derniers ouvrages, soit **10 000 euros**, a été remis le 18 janvier au Dr Alain Monnier, président du comité de Montbéliard de la Ligue contre le cancer, au cours d'une réception qui a rassemblé, autour du maire de Sancey, Frédéric Cartier, le président de la communauté de communes, Christian Brandt, la conseillère départementale Marie-Paule

Brandt, les adhérents de la « Ronde de l'espoir », ceux du club informatique et le Pr Jean-François Bosset, président de la Ligue à Besançon.

Jean-Marie Vivot a encore des idées plein la tête: toute son équipe va maintenant plancher sur des livres évoquant l'histoire des vingt-sept communes constituant la communauté de commune du val de Sancey. 



Jean-Marie Vivot et sa devise préférée: « Il y a du vent dans les voiles ». Pour aller de l'avant...




Sept livres ont été publiés par la « Ronde de l'espoir » et le club CyberSancey.



Les espaces non-fumeurs font... un tabac

Le village de Roches-les-Blamont avait un petit air de fête le jeudi 24 novembre, à l'heure de la sortie de l'école. Ils étaient tous là, le maire, Georges Haberstich, le directeur du groupe scolaire, Antoine Boguet et ses 84 élèves sagement alignés devant la porte de l'établissement de la place Victor-Hugo, les parents et de nombreux habitants de la localité pour l'inauguration des espaces sans tabac. La cigarette est désormais bannie aux abords de l'école, des locaux consacrés aux activités périscolaires et de

l'esplanade de la mairie. Roches-les-Blamont est ainsi la onzième commune du nord-Doubs à adhérer à la convention proposée aux communes par le comité de Montbéliard de Ligue contre le cancer, représentée par le Dr Alain Monnier, son président, et Aurélie Besançon, chargée de l'organisation de cette campagne antitabac. Comme pour toute inauguration officielle, un ruban bleu-blanc-rouge a été coupé et un morceau distribué aux enfants. 150 livre, une bande dessinées consacrée aux

méfais du tabagisme, ont également été remis aux élèves. « Les enfants ont un rôle bénéfique à jouer auprès des parents », a souligné le maire. Certains jeune élèves sont même prêts à faire preuve de vigilance pour faire respecter cette nouvelle disposition. Parents ou passants vous savez ce qui vous reste à faire lorsque vous passerez aux abords de l'école ou de la mairie. Des cendriers ont même été placés aux endroits stratégiques... 

PREVENTION



Les élèves à l'écoute du maire et du directeur de l'école de Roches-les-Blamont



Georges Haberstich, et le Dr Alain Monnier, signent la convention.

Feschi-le-Châtel

« Les enfants doivent vivre dans un espace sans pollution »



Charles Demougé, le maire de Feschi-le-Châtel et le Dr Alain Monnier signent la convention.

La commune de Feschi-le-Châtel a inauguré le vendredi 18 novembre ses espaces sans tabac. Il est désormais interdit de fumer aux alentours des écoles maternelle et primaire, de la restauration scolaire et du parvis de la mairie, conformément à la convention signée entre la municipalité dirigée par Charles Demougé et la Ligue contre le cancer, à l'initiative de cette démarche destinée à protéger les enfants et sensibiliser leurs parents aux effets de la cigarette sur la

santé et l'environnement. Selon le Dr Alain Monnier, 150 000 jeunes « entrent » chaque année dans le tabac et les actions auprès des plus jeunes sont essentielles. « Ils doivent vivre dans un espace sans pollution », a souligné Mireille Silvant, déléguée de l'Unicef pour le Doubs. Feschi-le-Châtel est la quatorzième commune de l'agglomération de Montbéliard à adhérer à cette campagne.



Les abords des écoles maternelle et primaire, de la mairie et de la restauration scolaire sont désormais interdits aux fumeurs.



VENTE LA LIGUE CONTRE LE CANCER DOUDES (MONTBÉLIARD)

SAMEDI 18 MARS

Dès 9h

Retrouvez-nous :

BRICOMAN
Exincourt

CORA
Montbéliard

HYPER U
Exincourt

LECLERC
Montbéliard

ENSEMBLE CONTRE LE CANCER POUR LES MALADES 1€50 la primevère*

*dans la limite des stocks disponibles

en partenariat avec : BRICOMAN CORA HYPER U E.Leclerc Patis



Les fleurs du printemps sont de retour



La vente de primevères au profit de la Ligue contre le cancer aura lieu cette année le **samedi 18 mars** dans les hypermarchés Leclerc et Cora de Montbéliard, à l'Hyper U d'Exincourt ainsi qu'au magasin Bricoman d'Exincourt.

20 000 livres pour un week-end

Les amateurs de lecture ont rendez-vous les **samedi 29 et dimanche 30 avril** à la salle des fêtes de Bourguignon où 20 000 livres seront en vente au profit de la Ligue.



FOIRE AUX LIVRES

AUX **LIVRES**

AU BÉNÉFICE DE LA LIGUE CONTRE LE CANCER DE MONTBÉLIARD

près de 20 000 livres

ENTRÉE LIBRE

SAMEDI 29 AVRIL 2023
14h-18h

DIMANCHE 30 AVRIL 2023
10h-17h

SALLE POLYVALENTE
25150 BOURGUIGNON

LA LIGUE CONTRE LE CANCER DOUDES (MONTBÉLIARD)



Le vide grenier aura lieu en juin



LA LIGUE CONTRE LE CANCER

VIDE GRENIER

AUDINCOURT

Dimanche 11 Juin 2023

8H - 17H

LA FILATURE

LA LIGUE CONTRE LE CANCER

Entrée : 1€50

BUVETTE - RESTAURATION - PARKING

Inscription au 03.81.95.28.29 ou par mail : cd25m@ligue-cancer.net

LES OBJETS DE CE STAND SONT VENDUS AU PROFIT DE LA LIGUE CONTRE LE CANCER

La brocante-vidé grenier organisée par le comité de Montbéliard de la Ligue contre le cancer avait habituellement lieu en novembre. Cette année, le grand déballage ouvert aux particuliers se déroulera le **dimanche 11 juin** à la Filature d'Audincourt.

Assemblée générale

le **mardi 25 avril**

L'assemblée générale du comité de Montbéliard de la Ligue contre le cancer aura lieu le mardi 25 avril, à partir de 14 h, dans le grand amphithéâtre du pôle universitaire des Portes-du-Jura à Montbéliard. Adhérents et sympathisants y sont invités.

LA LIGUE
CONTRE LE CANCER

L'ACCOMPAGNEMENT
DES PATIENTS & DE LEURS PROCHES

MONTBÉLIARD

GUIDE

des activités et services

Que vous soyez atteint d'un cancer ou proche d'une personne malade, les professionnels et les bénévoles formés de la Ligue contre le Cancer du Comité de Montbéliard, vous accueillent dans un lieu chaleureux et non médicalisé.

Parce que la maladie cancéreuse a des retentissements physiques et psychologiques, la Ligue contre le Cancer du comité de Montbéliard vous propose des activités et services adaptés à vos attentes dans le but d'améliorer votre prise en charge et votre qualité de vie pendant et après la maladie.

ÉCHANGER

Les lieux d'accueil de la Ligue favorisent les rencontres et les échanges entre les personnes malades, les proches et les professionnels. Des rendez-vous individuels ou collectifs, vous permettront de vous exprimer en toute confidentialité et de rompre avec l'isolement induit par la maladie.

SE RESSOURCER

Différentes activités permettant de vous ressourcer sont proposées gratuitement dès l'annonce du diagnostic, tout au long du parcours de soin et de surveillance. Elles vous permettent de rester acteurs de votre vie malgré la maladie, mieux supporter les traitements et de vous sentir mieux dans votre corps et votre esprit.

La durée de participation aux ateliers est limitée dans le temps afin de pouvoir permettre au plus grand nombre d'en profiter et un justificatif de suivi en oncologie est demandé.

S'INFORMER

Vous trouverez dans nos locaux, une information personnalisée et adaptée à vos besoins (sur la maladie, le parcours de soin, les coordonnées de professionnels de santé et d'associations d'aides aux personnes malades proches de chez vous).



SOPHROLOGIE

La sophrologie contribue à prendre du temps pour soi, respirer, se détendre. Apprendre à lâcher-prise. Reprendre confiance en soi. Le tout dans la bonne humeur.

Isabelle BRUHL-BASTIEN, sophrologue
LUNDI : 9h15-10h45 - inscription au 06.07.52.84.56



SOUTIEN PSYCHOLOGIQUE

Une psychologue peut vous aider vous ou vos proches à exprimer vos inquiétudes, vos difficultés et vos interrogations liées à la maladie.

Marie-Claire VASSILEIOU, psychologue clinicienne
RDV au 06.33.45.82.49



GROUPES DE PAROLE

Mise en mots des émotions souvent non exprimées, de les confronter à celles de personnes ayant vécu une expérience similaire, afin de vous permettre de sortir de votre isolement.

Thématiques fixées à l'avance
JEUDI : 14h-16h - inscription au 06.33.45.82.49



SOUTIEN SOCIAL

Une demande d'aide financière peut être déposée auprès de la Ligue contre le cancer après constitution du dossier par le biais d'une assistante sociale de votre choix.

Informations au 03.81.95.28.29



ATELIERS CRÉATIFS

Temps convivial qui permet à chacun de découvrir différentes techniques créatives (peinture au couteau, étégami, couture, patchwork, restauration de petits objets...) dans l'objectif de s'exprimer différemment, de laisser cours à son imagination et de reprendre confiance en soi.

MARDI : 14h-16h - inscription au 03.81.95.28.29



NOUAGES DE FOULARDS

Vos cheveux ont chuté suite aux traitements... Ces ateliers vous permettront de vous apprendre plusieurs techniques de nouages de foulards et de les nouer au grés de vos envies.

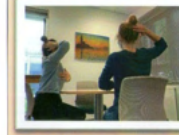
Marjorie LORENTZ, socio-esthéticienne
JEUDI : 14h-16h - inscription au 03.81.98.88.41



CONSEIL EN IMAGE

Suite aux traitements, votre image de vous-même a pu être modifiée... nous vous accompagnons pour vous réapproprier votre corps et apprivoiser les différentes transformations subies. Colorimétrie, conseils maquillage et vestimentaires au programme !

LUNDI : 13h-16h - inscription au 06.33.45.82.49



ATELIER CONSEIL KINÉ

Vous allez être opérée d'un cancer du sein ou venez de l'être... Cet atelier pourra vous permettre d'adopter les bons gestes, postures, après votre opération ! Il ne remplace pas la rééducation post chirurgicale prescrite par votre médecin.

Véronique KAUFFMAN, kinésithérapeute retraitée
MARDI : 16h30-17h30 - inscription au 03.81.95.28.29
Certificat médical de non contre-indication obligatoire

LES ACTIVITÉS SONT PROPOSÉES GRATUITEMENT GRÂCE À LA GÉNÉROSITÉ DE NOS PARTENAIRES ET DONATEURS.

UN DON EN LIGNE C'EST POSSIBLE !

MERCÌ À VOUS !

DON en CONFIANCE

SOUTIEN PSYCHOLOGIQUE
SITE DU MITTAN - services oncologie/radiothérapie
Une psychologue peut vous aider vous ou vos proches à exprimer vos inquiétudes, vos difficultés et vos interrogations liées à la maladie.
Marie-Claire VASSILEIOU - RDV au 06.33.45.82.49

SOINS SOCIO-ESTHÉTIQUES
SITE DU MITTAN - services oncologie/radiothérapie
Conseils et soins esthétiques professionnels adaptés à votre pathologie et aux effets secondaires induits par les traitements peuvent vous être apportés.
Marjorie LORENTZ, sur RDV au 03.81.98.88.41
Mégane HUSSON, sur RDV au 03.81.98.89.92

PADEL SANTÉ
ASCAP Tennis&Padel - rue Bois la Dame
Sport de raquette dérivé du tennis, se jouant sur un court plus petit, encadré de vitres et de grillages. Sport ludique et convivial, il est joué en double.
MARDI : 10h-11h - inscription au 07.69.08.57.42
Sur prescription médicale

QI GONG
ESPACE VICTOR HUGO - rue Boileau
Gymnastique traditionnelle chinoise qui associe de mouvements lents non violents, contrôlés et associés à de exercices de respiration et de concentration de l'esprit.
MERCREDI : 10h-11h30 - se présenter sur place
Certificat médical de non contre-indication obligatoire

ACTIVITÉ PHYSIQUE ADAPTÉE
DOJO COTEAU JOUVENT - 2 rue Oehmichen
Contribue à améliorer ou à maintenir la qualité de vie : la capacités musculaires, cardiorespiratoires, ou motricité peuvent être augmentées et les traitements mieux supportés.
VENDREDI : 10h-11h - se présenter sur place
Certificat médical de non contre-indication obligatoire

LA LIGUE
CONTRE LE CANCER

NOUS CONTACTER

MONTBÉLIARD

03.81.95.28.29
cd25m@liguecancer.net

HORAIRES DE PERMANENCE :
mardi - mercredi - jeudi
14h - 18h

LIGUE CONTRE LE CANCER
Comité de Montbéliard
Centre Lou Blazer
12 rue Renaud de Bourgogne
25 200 MONTBÉLIARD

NOUS SUIVRE

www.ligue-cancer.net/cd25m

liguecancer_montbelliard25

Ligue contre le cancer - Comité de Montbéliard Doubs

Centre Lou Blazer

Club subaquatique
Ligue contre le cancer
Salle polyvalente
Cours de France
Informatique club
Jeux de la Chiffonne

La plupart des ateliers organisés par la Ligue ont lieu au centre Lou-Blazer

Un bon coup de **fourchette**

LES ATELIERS DE LA LIGUE



Justine Favé (à gauche) et les intervenantes de « Silver Fourchette ».

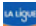


Au menu, guacamol et smootie.



Dans le cadre des ateliers organisés à destination des malades ou anciens malades par la Ligue contre le cancer, l'association **Silver Fourchette** a présenté les 18 novembre, 2 et 9 décembre 2022, un cycle d'animations autour de l'alimentation des personnes âgées ou à la santé fragile. Sous la houlette de Justine Favé,

responsable projet de l'association dans le Doubs, Delphine Michelin, diététicienne, Emma el Kamash ergothérapeute et Marine Robert, stagiaire, les participantes ont planché sur les différents groupes d'aliments, la meilleure façon de s'organiser dans sa cuisine et de ranger les denrées dans

son frigo. Enfin, lors de la troisième séance, un repas a été préparé et dégusté sur place, dans les locaux de la Ligue, au centre Lou-Blazer. A noter que Silver Fourchette est intervenue à titre gracieux et que la participation à cette session était évidemment gratuite pour les participantes. 



L'association Silver Fourchette déploie des actions autour de l'alimentation qui s'adressent aux seniors et leurs aidants ainsi qu'aux établissements accueillant des personnes âgées. Ateliers de cuisine, conférences-débats autour de l'alimentation, visites de ferme, projets intergénérationnels, et bien d'autres animations sont proposés afin de donner les clés d'une alimentation plaisir et santé. L'association défend une vision de la gastronomie accessible dont les principes sont applicables au quotidien, de l'achat à la préparation, du moment du repas jusqu'à la réutilisation des restes.

Contact: doubs@silverfourchette.org

Le Mittan à l'heure de Noël



La fabrication de bougies et d'objets de décoration dans les ateliers de la Ligue contre le cancer.



Un air de fête régnait à la mi-décembre dans les couloirs du service oncologie du Mittan à Montbéliard avec une exposition de tableaux et d'objets d'artisanat réalisés par le personnel et les malades suivis dans l'établissement. La Ligue contre le cancer et l'association des Amis de l'hôpital tenaient également des stands où l'on trouvait tout ce qu'il fallait pour décorer la table de Noël.



Face au cancer, on est plus fort ensemble



**Vous êtes ou allez être bientôt à la retraite ?
Vous voulez offrir un peu de votre temps ?
DEVENEZ BENEVOLE A LA LIGUE CONTRE LE CANCER**

Chacun d'entre vous est capable d'apporter ses compétences, ses idées, sa bonne volonté dans les différentes activités que nous menons pour nos missions:

- Participer au travail administratif du comité de Montbéliard: bureautique, publipostage, mise sous plis, saisie...
- Participer à l'organisation de manifestations en vue d'aider la collecte de fonds (vente de primevères, brocante, etc.); animer des ateliers créatifs à destination des malades; tenir des stands d'information lors de foires ou de marchés, distribuer des brochures, etc.

Je souhaite être contacté pour devenir bénévole

Nom

Prénom

Date de naissance.....

N° de téléphone

Adresse

.....

Code postal Ville

Email.....

Contactez Aurélie au 03.81.95.28.29

**ou envoyez ce coupon au Comité de Montbéliard de la Ligue contre le cancer, centre Lou-Blazer, 12, rue Renaud-de-Bourgogne
25200 Montbéliard**